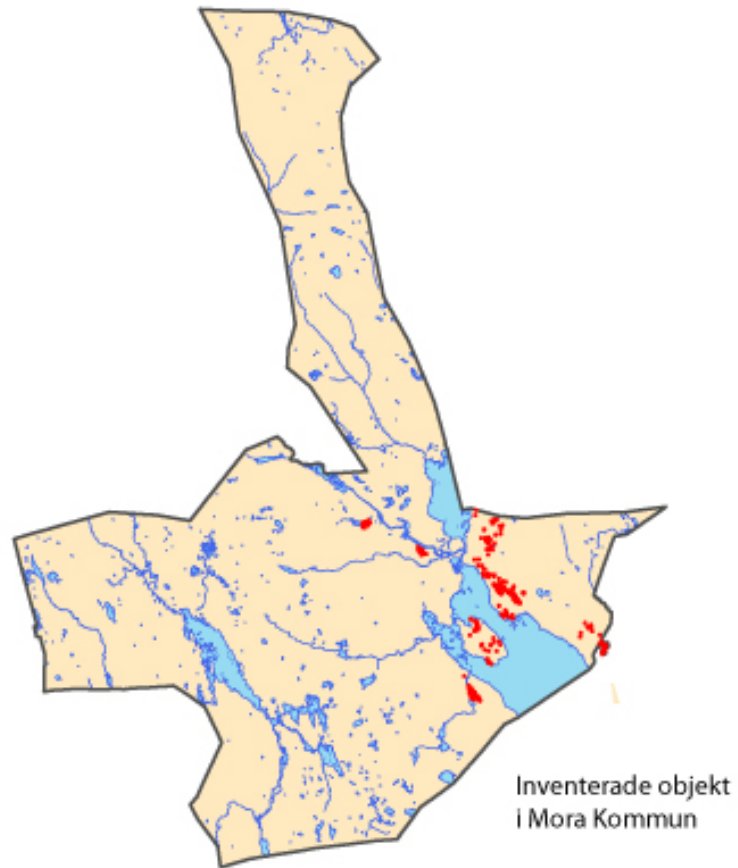


Siljansbygdens timmerhuskultur

Sollerö Sockenförening
www.solleron.se

Slutrapport från förstudien



1500-tal



2000-tal



Innehållsförteckning

1. Sammanfattning	3
2. Bakgrund	4
3. Övergripande mål och syfte	5
3.1. Förstudiens delmål	5
4. Målgrupp	5
5. Metoder	5
5.1. Urvalskriterier	5
5.2. Inventeringsmetodik	6
5.3. Informationsspridning	6
6. Resultat	6
7. Faktiska resultat jämfört med målen	11
8. Slutsatser	11
9. Framtidsvision för projektet	12
10. Idégivare	13
11. Innovativa inslag	13
12. Samarbetspartner och resultat av samarbete	13
13. Jämställdhetsaspekten	13
14. Synliggörande och spridning	14
15. Förstudiens totalkostnad	14

1. Sammanfattning

Projektet *Siljansbygdens timmerhuskultur* har som syfte att inventera och lyfta fram ny kunskap om Siljansbygdens ålderdomliga timmerhuskultur, speciellt i Ovansiljan vilket är den del av Siljansbygden som har flest och äldst timmerbyggnader men som samtidigt är minst känd i detta hänseende. Genom att lyfta fram ny kunskap om de gamla timmerhusen till allmänhet och beslutsfattare tror vi att intresset för att skydda och bevara denna kulturskatt ökar och att ett bättre juridiskt skydd för de allra äldsta byggnaderna kan formuleras. Genom att höja statusen för den gamla timmerhuskulturen i Siljansbygden tror vi också att den kommer att få en större ekonomisk betydelse; främst genom en utvecklad kulturturism men också genom ett ökat intresse för hantverksmässiga renoveringar och nyproduktion.

I en förstudie har vi genomfört en provinventering med ny digital teknik samt försökt skapa en uppfattning om hur många okända medeltida timmerhus som finns i Ovansiljans byar och fäbodrar. Förstudien har också på olika sätt spridit information om projektet.

2. Bakgrund

Timmerbyggnadskonsten har en tusenårig tradition i Sverige och ända fram till 1800-talets slut var det den dominerande byggnadstekniken i landets skogsbygder. Runt sekelskiftet 1900 upphörde efterfrågan på timmerhus och i mitten på 1900-talet var kunskapen om de gamla byggnaderna, och den hantverkstradition de representerar, på god väg att försvinna. De senaste årtiondena har dock timmerhusen fått en renässans och idag är intresset större än någonsin – både för nyproduktion och för renovering av äldre byggnader.

Tidigare undersökningar har visat att Siljansbygden har landets (och kanske världens) största koncentrationen av gamla timmerbyggnader. De äldsta kända timmerhusen daterar till slutet av 1200-talet! Siljansbygdens timmerhusbestånd är dock ofullständigt inventerat vilket innebär att det verkliga antalet gamla timmerbyggnader är okänt. Troligen finns det fortfarande 100-tals bevarade timmerhus från tiden före år 1600 men mycket lite är känt om deras exakta läge, åldersfördelning, fördelning på olika hustyper, etc. Siljansbygden har här en i många stycken okänd kulturskatt med dignitet av ett internationellt världsarv!

Skyddet av våra gamla timmerhus är idag helt obefintligt. I många fall är inte ens ägarna medvetna om deras ålder och kulturvärde. Detta faktum, i kombination med en dålig kunskap i konsten att renovera på ett tidsenligt och hantverksmässigt sätt, gör att stora kulturvärden årligen går till spillo. Med ett synsätt där man ser timmerhusen som en resurs för kulturturism i Siljansregionen är det även stora ekonomiska värden som riskerar att gå till spillo.

Timmerhusen är en viktig del av Siljansregionens kulturmiljö, och därmed också en del av vår lokala identitet och vårt varumärke. När gamla timmerhus idag renoveras på ett okänsligt och okunnigt sätt, monteras ner och säljs, eller helt enkelt förstörs på grund av bristande underhåll, är det Siljansbygdens varumärke som skadas.

Projektet *Siljansbygdens timmerhuskultur* har därför som syfte att öka vår kunskap om den gamla timmerhuskulturen samt att göra denna kunskap tillgänglig för en bred allmänhet. Vi tror att en ökad kunskap leder till ett större intresse att bevara och renovera bygdens gamla timmerhus. Projektet medverkar därmed till att ett för Siljansbygden viktigt kulturarv bevaras och att en kulturturism ges möjlighet att utvecklas. Detta kommer i förlängningen att ytterligare öka intresset för nytimrade hus vilket i sin tur innebär fler arbetstillfällen och större möjligheter att lokalt förädla regionens skogsråvaror.

3. Mål

Projektet har som övergripande och långsiktig målsättning att genomföra en komplett och enhetlig inventering av Siljansbygdens timmerhus samt att sammanställa den insamlade informationen i en digital databas. Kunskapen kommer sedan att spridas genom olika former av kursverksamhet, i trycksaker och i massmedia. Projektet ska också identifiera det renoveringsbehov som krävs för att de äldsta timmerhusen ska bevaras samt medverka till att renoveringar genomförs. Slutmålet är att Siljansbygdens timmerhusbestånd förs upp på UNESCO: s världsarvslista.

Första steget är en förstudie: *Siljansbygdens timmerhuskultur*.

3.1. Förstudiens delmål

1. genomföra en enhetlig inventering av alla timmerbyggnader i två byar och två fäbodan i Mora kommun.
2. några av de byggnader som bedöms vara äldst ska dateras med dendrokronologi.
3. sprida information om projektet i olika lokala media.
4. genomföra ett seminarium till vilket timmerhusintressenter och -aktörer inbjuds. Seminariet ska ge riktlinjer för projektets fortsättning.

4. Målgrupp

Beslutsfattare och andra nyckelpersoner i Siljansbygdens kommuner, vid Länsstyrelsen i Dalarna samt vid länsmuseet, förvaltare av hembygdsgårdar, timmerhusproducenter och privatpersoner.

5. Metoder

Genom att undersöka timmerhusbestånden i några typiska byar och fäbodan, vilka tidigare är dåligt eller obefintligt inventerade, har projektet sökt få en uppskattning av det faktiska antalet medeltida byggnader i Ovansiljan.

5.1. Urvalskriterier

Byarna Selja och Utanmyra samt fäbodarna Läde och Mångberg har valts ut som piloter. Alla dessa lokaler ligger inom Mora kommun. Urvalet har delvis skett utifrån ett praktiskt perspektiv: Sollerö Sockenförening har som projektägare tillhandahållit lokaler, datorer, fältutrustning, administration, mm, och Mora kommun har stött projektet genom att tillhandahålla digitala kartdata. Vi har därför valt ut två lokaler inom Sollerö socken och två lokaler nära Mora. Alla fyra lokalerna ligger alltså inom ett relativt begränsat geografiskt område: Hela området för timmerhuskulturen är betydligt större och innefattar alla kommuner runt Siljan samt Älvdalen och Malung.

Lokalerna är också valda utifrån en nord/syd-hypotes: Vi vet att det överlägset största antalet gamla timmerbyggnader finns i Moras centrala kärnbyar, medan de södra och norra delarna av kommunen är dåligt undersökta. De begränsade undersökningar som

gjorts tyder dock på att de södra delarna av Mora kommun har få riktigt gamla hus medan de norra delarna har många gamla hus.

5.2. Inventeringsmetodik

Förstudien har utarbetat och testat metodik för inventering, sammanställning och presentation av data. Med hjälp av GPS och handdator, samt med stöd av den digitala fastighetskartan, registrerades det exakta läget för varje byggnad i Rikets koordinatnät. Varje byggnad (objekt) gavs samtidigt ett unikt ID-nummer.

- Utöver detta registreras hustyp, uppskattad ålder, fastighetsnummer och renoveringsbehov. Inristningar (t.ex. årtal) har dokumenterats och byggnaderna fotograferas med digitalkamera.
- De inventeringsdata som samlats in i fält har förts över till en stationär dator där data har analyserats i ett geografiskt informationssystem (GIS). Projektet har samarbetat med Siljansutbildarnas GIS-utbildning och vi har haft en examensarbetare som lagt upp ett anpassat GIS-system åt oss.
- Utöver de data som förstudien inventerat under 2004 har vi även digitaliserat en inventering av ängslador som gjordes i Mora kommun i början av 1990-talet. Även dessa data har lagts in i databasen.
- Åldern på ett timmerhus har uppskattats utifrån byggnadens stil och timringsteknik. Metoden har traditionellt använts vid inventeringar av timmerhusbyggnader. En exakt (men också mer komplicerad och kostsam) åldersbestämning har i några fall gjorts med s.k. dendrokronologi. Projektet har haft tillgång till denna dateringsteknik via ett samarbete med Stockholms universitet.

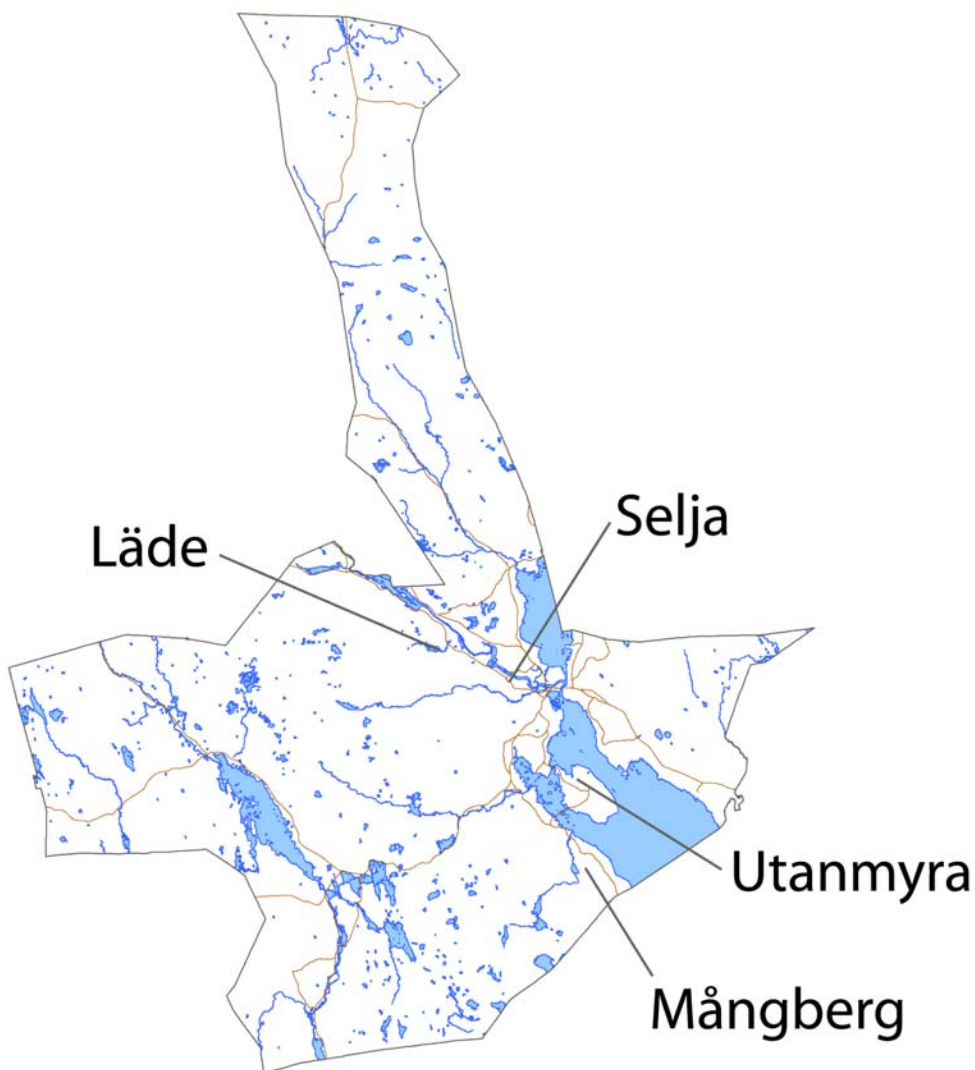
5.3. Informationsspridning

För att sprida information till allmänheten har vi tagit personlig direktkontakt med journalister, vilka sedan har skrivit om projektet i olika lokaltidningar. Tidningsartiklarna har i sin tur lett till att TV kontaktat oss och gjort ett reportage. Information om projektet har också lagts ut på Solleröns hemsida www.solleron.se och vi har spritt information via nätverket Hållbara Bygder (se www.bygde.net).

Information till beslutsfattare och olika nyckelpersoner inom kommun, länsstyrelse, hembygdsrörelsen, mm, har skett dels genom personliga möten och dels vid ett seminarium om projektet.

6. Resultat

Inventeringen genomfördes i byarna Utanmyra och Selja samt i fäbodarna Mångberg och Läde i Mora kommun. Utanmyra och Mångberg ligger i Sollerö socken medan Selja och Läde ligger i Mora socken (Fig. 1).

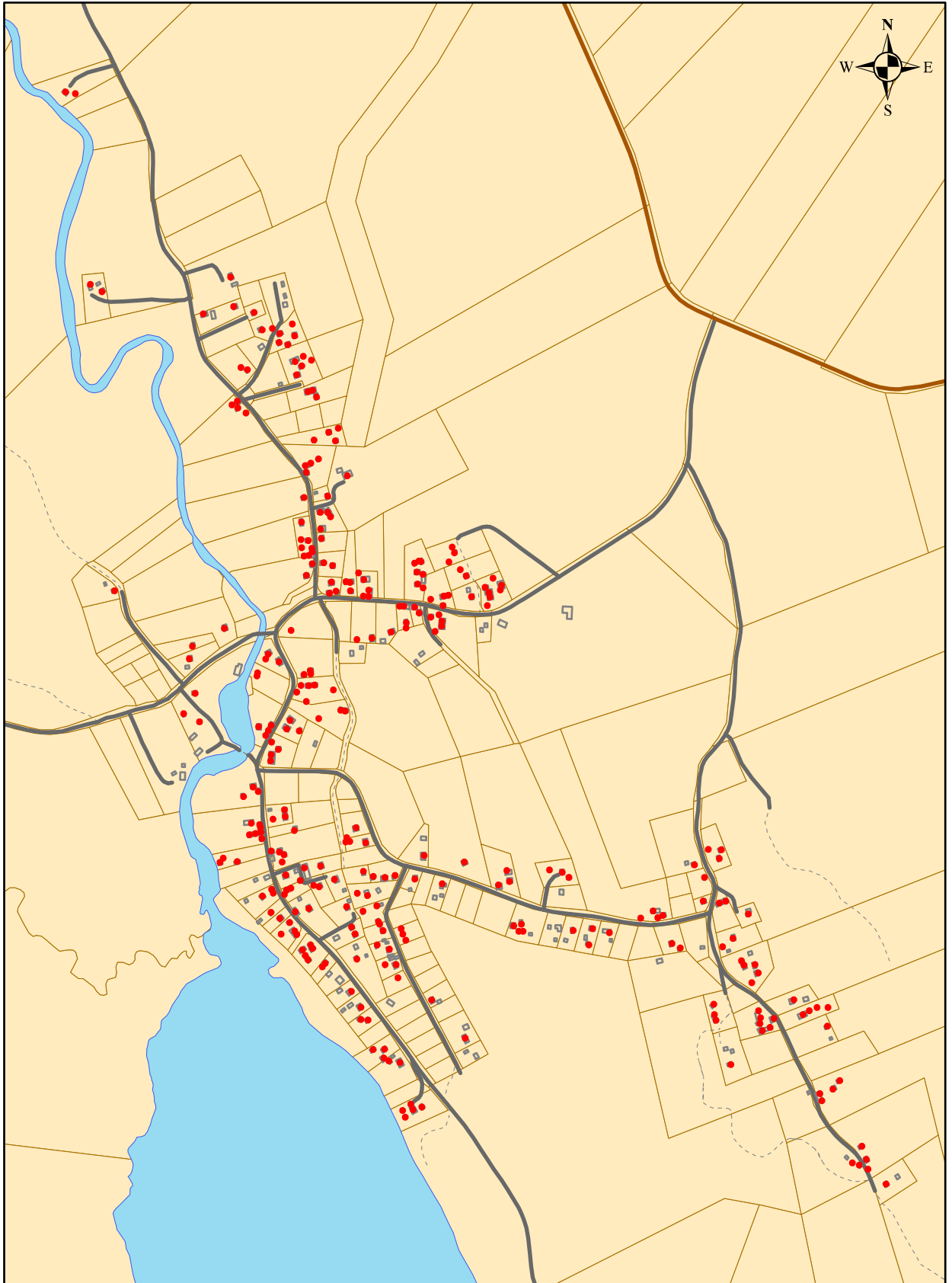


Figur 1. Karta över förstudiens undersökningslokaler i Mora kommun.

Projektet inleddes med en inventering av fäboden Mångberg, där alla timmerhus – totalt 301 stycken – inventerades. Figur 2 visar det exakta läget för varje byggnad. Tabell 1 visar hur dessa 301 byggnader fördelar sig på hustyp och ålder.

Av de 301 inventerade byggnaderna i Mångberg var nästan alla från tiden efter 1750. Endast fyra byggnader, eller ca 1 %, var äldre än 1750. Inga medeltida byggnader, dvs. äldre än 1550, hittades.

Inventeringen av Mångbergs fäbod ledde fram till en inventeringsmetodik och en ambitionsnivå som, i förhållande till tidsåtgång och resultat, ansågs rimlig för en regional översiktsinventering. Under denna period hade projektet också kontakt med Läns museets byggnadsantikvarier för rådgivning i inventeringsfrågor.



Figur 2. Inventerade timmerhus i Mångbergs fåbodar.

Tabell 1. Byggnadernas fördelning på hustyp och ålder i Mångberg, Utanmyra, Selja och Läde.

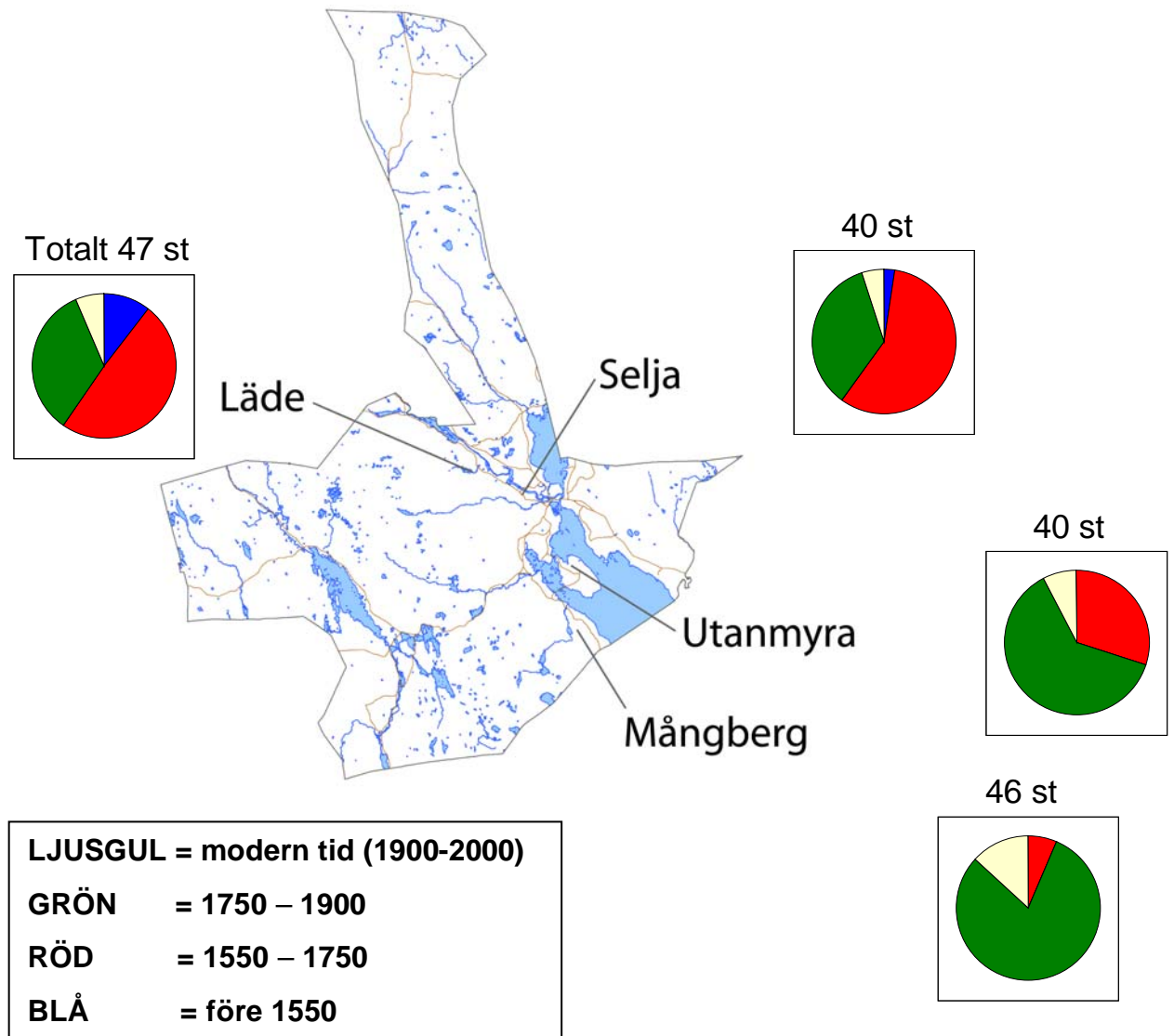
Mångberg	HUSTYP														
	ÅLDER	Summa	Bostad	Fähus/fjos	Stall	Härbre	Loftbod	Smedja	Foderlada	Tröskloge	Ängslada	Eldhus	Linbastu	Övrigt	Okänd
Högmedeltid (före 1400)	0	0	0	0	0	0	0	0	0	0	0	0	0	0	0
Senmedeltid (1400-1550)	0	0	0	0	0	0	0	0	0	0	0	0	0	0	0
Vasatid (1550-1630)	1	0	0	0	1	0	0	0	0	0	0	0	0	0	0
Stormaktstid (1630-1750)	3	0	0	0	2	0	0	1	0	0	0	0	0	0	0
Sen tid (1750-1900)	226	50	15	38	37	2	0	19	12	4	0	0	11	38	
Modern tid (efter 1900)	65	43	0	0	6	0	0	0	0	0	0	0	15	1	
Obestämbär ålder	6	3	0	2	0	0	0	0	0	0	0	0	1	0	
Summa	301	96	15	40	46	2	0	20	12	4	0	0	27	39	

Utanmyra	HUSTYP														
	ÅLDER	Summa	Bostad	Fähus/fjos	Stall	Härbre	Loftbod	Smedja	Foderlada	Tröskloge	Ängslada	Eldhus	Linbastu	Övrigt	Okänd
Högmedeltid (före 1400)	-	-	-	-	-	-	-	-	-	-	-	-	-	-	-
Senmedeltid (1400-1550)	-	-	-	-	-	-	-	-	-	-	-	-	-	-	-
Vasatid (1550-1630)	4	-	-	-	3	-	-	-	1	-	-	-	-	-	-
Stormaktstid (1630-1750)	11	-	-	2	9	-	-	-	-	-	-	-	-	-	-
Sen tid (1750-1900)	25	-	-	-	25	-	-	-	-	-	-	-	-	-	-
Modern tid (efter 1900)	3	-	-	-	3	-	-	-	-	-	-	-	-	-	-
Obestämbär ålder	-	-	-	-	-	-	-	-	-	-	-	-	-	-	-
Summa	43	-	-	2	40	-	-	-	1	-	-	-	-	-	

Selja	HUSTYP														
	ÅLDER	Summa	Bostad	Fähus/fjos	Stall	Härbre	Loftbod	Smedja	Foderlada	Tröskloge	Ängslada	Eldhus	Linbastu	Övrigt	Okänd
Högmedeltid (före 1400)	1	-	-	-	1	-	-	-	-	-	-	-	-	-	-
Senmedeltid (1400-1550)	-	-	-	-	-	-	-	-	-	-	-	-	-	-	-
Vasatid (1550-1630)	13	-	-	1	7	-	-	-	5	-	-	-	-	-	-
Stormaktstid (1630-1750)	23	2	-	3	8	-	-	-	8	-	-	-	-	-	2
Sen tid (1750-1900)	16	-	-	-	14	-	-	-	2	-	-	-	-	-	-
Modern tid (efter 1900)	2	-	-	-	2	-	-	-	-	-	-	-	-	-	-
Obestämbär ålder	-	-	-	-	-	-	-	-	-	-	-	-	-	-	-
Summa	55	2	-	4	32	-	-	-	15	-	-	-	-	-	2

Läde	HUSTYP														
	ÅLDER	Summa	Bostad	Fähus/fjos	Stall	Härbre	Loftbod	Smedja	Foderlada	Tröskloge	Ängslada	Eldhus	Linbastu	Övrigt	Okänd
Högmedeltid (före 1400)	-	-	-	-	-	-	-	-	-	-	-	-	-	-	-
Senmedeltid (1400-1550)	5	-	-	-	5	-	-	-	-	-	-	-	-	-	-
Vasatid (1550-1630)	6	-	-	-	6	-	-	-	-	-	-	-	-	-	-
Stormaktstid (1630-1750)	28	-	-	3	17	-	-	-	8	-	-	-	-	-	-
Sen tid (1750-1900)	17	-	-	-	16	-	-	-	1	-	-	-	-	-	-
Modern tid (efter 1900)	3	-	-	-	3	-	-	-	-	-	-	-	-	-	-
Obestämbär ålder	-	-	-	-	-	-	-	-	-	-	-	-	-	-	-
Summa	59	-	-	3	47	-	-	-	9	-	-	-	-	-	

Vid inventeringarna av Utanmyra, Selja och Läde koncentrerade vi oss på några få hustyper: Härbren, stall och tröskklogar. Härbret är den hustyp som generellt sett har bäst spridning, både geografiskt och över tid. Härbret som hustyp har faktiskt överlevt från högmedeltid och in i modern tid. Det visade sig också att antalet härbren var någorlunda jämförbart mellan de olika lokalerna.



Figur 3. Åldersfördelning av alla härbren i de fyra undersökningslokalerna.

Figur 3 visar en tydlig trend i härbrenas åldersfördelning, med ökande ålder från syd till nord. De allra äldsta härbrena, markerade med blå färg i figuren, hittades i Läde och Selja och var samtliga okända i tidigare inventeringar. Av de totalt 173 undersökta härbrena var 6 stycken – alltså ca 3 % – från medeltid.

I Mångberg är härbrenas åldersfördelning representativ för hela timmerhusbeståndets åldersfördelning. Om vi antar att detta förhållande gäller generellt i vårt

undersökningsområde så kan vi påstå att det bör finnas ett mycket stort antal okända medeltida timmerbyggnader i Mora kommun, framför allt de norra delarna. Ingen vet idag hur stort timmerhusbeståndet är i Ovansiljan, men om så bara någon procent av byggnaderna består av medeltida timmerhus så har vi hundratals bara i Mora kommun. De flesta av dessa är dåligt eller obefintligt dokumenterade. Ingen enda medeltida timmerbyggnad i Mora kommun har något lagstadgat skydd.

Utöver de timmerhus som inventerades i projektet har vi också använt oss av en tidigare inventering av 204 ängslador i Mora kommun. Totalt har nu 662 byggnader i Mora kommun lagts in i databasen Siljansbygdens timmerhus.

7. Faktiska resultat jämfört med målen

I förstudien var fyra delmål uppsatta:

1. genomföra en enhetlig inventering av alla timmerbyggnader i två byar och två fäbodnar i Mora kommun.
2. några av de byggnader som bedöms vara äldst ska dateras med dendrokronologi.
3. sprida information om projektet i olika lokala media.
4. genomföra ett seminarium till vilket timmerhusintressenter och -aktörer inbjuds. Seminariet ska ge riktlinjer för projektets fortsättning.

Delmål 1: Timmerbyggnader i två byar och två fäbodnar i Mora kommun inventerades. På grund av tidsbrist kunde alla timmerbyggnader dock ej inventeras. Detta skedde endast i Mångberg.

Delmål 2: Tre härbren har daterats med dendrokronologisk datering.

Delmål 3: Information om projektet har spridits i olika tidningar och i TV.

Delmål 4: Ett seminarium genomfördes på Sollerön den 23 augusti.

8. Slutsatser

Projektet lyckades godtagbart att uppfylla delmålen. Ambitionsnivån i inventeringen sattes för högt från början men kunde efterhand justeras till en rimlig nivå. Justeringen gjordes efter samråd med byggnadsantikvarier på Dalarnas Museum.

Ambitionen att inventera alla timmerbyggnader på fyra undersökningslokaler visade sig vara för hög. Orsaken var att det tog längre tid än väntat att få tekniken att fungera som vi ville. Vid utvecklingen av en fungerande teknisk lösning hade vi stor hjälp av en examensarbetare från Siljansutbildarnas GIS-utbildning. Vi använde Mångberg som testlokal för att utveckla och ”finslipa” inventeringstekniken. Examensarbetet pågick dock fram till mitten av maj vilket medförde att vi hade endast en och en halv månad kvar för att slutföra inventeringarna i Utanmyra, Selja och Läde. Den teknik vi utvecklat

är snabb och det är fullt rimligt att inventera alla timmerbyggnader i en by eller fäbod, dock ej på den korta tid som var kvar av projektiden.

Vi hittade sex timmerhus från tiden före 1550 – inget av dessa hus har tidigare dokumenterats. Vår förstudie antyder därmed att det finns ett stort mörkertal när det gäller det totala antalet medeltida byggnader i Ovansiljan.

9. Framtidsvision för projektet

Det finns ett mycket stort engagemang för de gamla timmerhusen i Ovansiljan, men det finns samtidigt också en stor brist på kunskap. Ett uttryck för det är det enorma intresse som uppstod efter tidningsartiklarna den 4 juni. Detta engagemang skulle kunna ta formen av en folkrörelse för timmerhusens bevarande, men för att detta ska ske behövs en katalysator i form av ett informationsprojekt.

Målet för ett sådant projekt skulle vara att etablera ett

Centrum för Siljansbygdens timmerhuskultur

med syfte att skydda, bevara och informera om timmerhuskulturen i Siljansbygden. Landets, utan jämförelse, största koncentration av gamla timmerhus finns i Ovansiljan. Centret bör därför placeras i detta område

Centrets funktion ska vara:

- ett arkiv för Siljansbygdens timmerhus och timmerhuskultur.
- att arbeta för ett generellt bevarande och skydd.
- att upprätthålla och underhålla kontakt med enskilda ägare.
- att sprida information.
- öppet för allmänheten att söka och få information.
- att erbjuda kurser och utbildning
- att erbjuda kulturguidning
- en plats för forskning
- en samlade organisation för ägare av kulturhistoriskt värdefulla byggnader.

Centret bör etableras i nära samarbete mellan Siljansbygdens och Ovansiljans kommuner, kanske också med Västerdalarna.

Centret bör ha en stark koppling till regionens hembygdsgårdar. Samarbete bör också ske med andra ”timmerhusintressenter” i Sverige, t.ex. Nordiska Museet, läns museer, Skansen, Ornässtugan, m.fl.

10. Idégivare

Sedan början av 1990-talet har Länsstyrelsen drivet ett antal timmerhusprojekt i bred samverkan med EU: s strukturfonder, kommuner, Hushållningssällskapet, Fäbodbrukarföreningen, hembygdsföreningar, markägare med flera. Projekten har hitintills restaurerat och räddat mer än tusen byggnader i Dalarna. Men, trots att den största koncentrationen av gamla timmerbyggnader finns i Ovansiljan, så har timmerhusprojekten företrädesvis genomförts på andra platser i Dalarna. Behovet av ett större inventeringsprojekt i Ovansiljan har därför funnits länge.

När det rikstäckande projektet Hållbara Bygder startade på Sollerön under år 2003 fanns plötsligt förutsättningar att starta ett nytt timmerhusprojekt i Ovansiljan. Med resurser från Jordbruksverket, Folkhälsoinstitutet, Länsstyrelsen och Mora kommun, och på initiativ av Hållbara Solleröns projektledare, blev ett nytt timmerhusprojekt i Ovansiljan verklighet. Förstudien formulerades av Håkan Grudd, med stor hjälp av Länsstyrelsens kulturmiljöenhet, Dalarnas Museum, Zornmuseet, Mora kommun, Thomas Bartholin, Anders Romson, Ola Grudin, Håkan Landström, Johan Boström, m.fl.

11. Innovativa inslag

Inventeringsmetodikerna är helt ny och använder sig av tekniskt avancerad utrustning: I fält har en liten, men kraftfull, handdator använts för insamling av data. Handdatorn har varit bestyckad med GPS mottagare, programvaran ArcPad och Mora kommuns digitala fastighetskarta. Alla data har sedan överförts till en databas i en stationär dator. Med hjälp av GIS-programvaran ArcView har data kunnat analyseras och presenteras på olika sätt i kartform.

12. Samarbetspartner och resultat av samarbete

- Genom att samarbeta med projektet Hållbara Sollerön har vi fått tillgång till den tekniska utrustningen.
- Genom ett samarbete med Siljansutbildarna fick vi hjälp av en examensarbetare att lägga upp ett GIS-system.
- Mora kommun har stött projektet genom att ge tillgång till kommunens digitala fastighetskarta.
- Med anställningsstöd från arbetsförmedlingarna i Leksand och Mora kunde två inventerare anställas i projektet.

13. Jämställdhetsaspekten

Projektet har haft tre personer anställda, alla män.

14. Synliggörande och spridning

4 juni	Mora Tidning	Löpsedel; Första sidan; Artikel sid 6
4 juni	FaluKuriren	Första sidan; Artikel sid 16
4 juni	Nya Ludvika Tidning	Artikel sid 9
4 juni	Dalabygden	Första sidan; Artikel sid 10 och 11
8 dec	FaluKuriren	Artikel sid 18
8 dec	Mora Tidning	Första sidan; Artikel sid 4 och 5
13 dec	Mora Tidning	Artikel sid 16

Artiklarna den 8 december ledde till att SVT: s Gävle/Dalaredaktion gjorde ett inslag som sändes i de lokala nyheterna samma kväll. Inslaget gick dessutom senare samma kväll i riks-TV: s program "Kultursvepet".

Information om projektet har dessutom spridits via Solleröns webbsida.

15. Förstudiens totalkostnad

Projektets totala kostnad var: 298 000 kr.

Finansiering: Svenska ESF-rådet	100 000 kr
Arbetsförmedlingen	133 650 kr
Sollerö Sockenförening	65 000 kr

Sollerön den 2 maj 2005

Håkan Grudd
/projektledare

Tel: 0250-22936

E-post: hakan.grudd@dendrolab.se